



VILNIAUS MIESTO SAVIVALDYBĖS ADMINISTRACIJOS DIREKTORIUS

ĮSAKYMAS DĖL PAGALBOS NEPILNAMEČIAMS, VARTOJANTIEMS PSICHOAKTYVIAŠIAS MEDŽIAGAS, IR JŲ ATSTOVAMS PAGAL ĮSTATYMĄ TEIKIMO VILNIAUS MIESTO SAVIVALDYBĖJE ALGORITMO APRAŠO TVIRTINIMO

2020 m. lapkričio 12 d. Nr. 30-2616/20
Vilnius

Vadovaudamasis Valstybine narkotikų, tabako ir alkoholio kontrolės ir vartojimo prevencijos 2018–2028 metų programa, patvirtinta Lietuvos Respublikos Seimo 2018 m. gruodžio 13 d. nutarimu Nr. XIII-1765 „Dėl valstybinės narkotikų, tabako ir alkoholio kontrolės ir vartojimo prevencijos 2018–2028 metų programos patvirtinimo“.

t v i r t i n u Pagalbos nepilnamečiams, vartojantiems psichoaktyviašias medžiagas, ir jų atstovams pagal įstatymą teikimo Vilniaus miesto savivaldybėje algoritmo aprašą (pridedama).

Administracijos direktoriaus pavaduotoja,
pavadojanti Administracijos direktorių

Danuta Narbut

PATVIRTINTA
Vilniaus miesto savivaldybės
administracijos direktoriaus
2020 m. lapkričio 12 d.
įsakymu Nr. 30-2616/20

**PAGALBOS NEPILNAMEČIAMS, VARTOJANTIEMS PSICHOAKTYVIAŠIAS
MEDŽIAGAS, IR JŲ ATSTOVAMS PAGAL ĮSTATYMĄ TEIKIMO VILNIAUS MIESTO
SAVIVALDYBĖJE ALGORITMO APRAŠAS**

**I SKYRIUS
BENDROSIOS NUOSTATOS**

1. Pagalbos nepilnamečiams, vartojantiems psichoaktyviasias medžiagas, ir jų atstovams pagal įstatymą teikimo Vilniaus miesto savivaldybėje algoritmo aprašas nustato bendrus psichoaktyviųjų medžiagų vartojimo atpažinimo ir tinkamo reagavimo principus, apibrėžia pagalbos nepilnamečiams ir jų atstovams pagal įstatymą paslaugų teikimą ir pagalbos koordinavimo galimybes Vilniaus mieste.

2. Pagalbos nepilnamečiams, vartojantiems psichoaktyviasias medžiagas, ir jų atstovams pagal įstatymą teikimo Vilniaus miesto savivaldybėje algoritmo (toliau – Algoritmas) tikslas – sukurti bendrą pagalbos nepilnamečiams, vartojantiems psichoaktyviasias medžiagas, ir jų atstovams pagal įstatymą sistemą, kuri padėtų nepilnametį ir jo atstovus pagal įstatymą nusiųsti specializuotos pagalbos.

3. Algoritmas apima:

3.1. nepilnamečio psichoaktyviųjų medžiagų vartojimo atpažinimą ir įvertinimą;

3.2. pagalbą eksperimentuojančiam su psichoaktyviosiomis medžiagomis nepilnamečiui;

3.3. pagalbą rizikingai / žalingai vartojančiam psichoaktyviasias medžiagas nepilnamečiui;

3.4. priklausomybės nuo psichoaktyviųjų medžiagų gydymą;

3.5. pagalbą eksperimentuojančių, rizikingai / žalingai vartojančių bei priklausomų nepilnamečių atstovams pagal įstatymą.

4. Algoritme vartojamos sąvokos:

4.1. **psichoaktyviosios medžiagos** – tai alkoholis, tabakas ir kitos narkotinės medžiagos, kurias asmenys vartoja, siekdamį pakeisti savo emocinę būseną, mąstymą ar elgesį;

4.2. **nepilnametis** – asmuo, neturintis 18 metų;

4.3. **nepilnamečio atstovai pagal įstatymą** – nepilnamečio tėvai, nepilnametį įvaikinus, – įtėviai, nustačius globą ar rūpybą, – globėjai ar rūpintojai, įstatymų nustatytais atvejais – valstybinė vaiko teisių apsaugos institucija;

4.4. **suinteresuoti padėti asmenys** – švietimo, socialinių, sveikatos ir teisėsaugos srityse dirbantys ir artimiausioje nepilnamečio aplinkoje esantys suaugusieji: formaliojo ir neformaliojo švietimo mokytojai; klasių vadovai; psichologai; socialiniai pedagogai; visuomenės sveikatos specialistai; socialiniai darbuotojai; pareigūnai; vaiko teisių apsaugos specialistai; gydytojai ir kiti;

4.5. **eksperimentavimas psichoaktyviosiomis medžiagomis** – psichoaktyviųjų medžiagų vartojimas dėl smalsumo, siekiant išbandyti poveikį, kai vartojama nereguliariai, nedideliais kiekiais ir pasekmės dažniausiai nebūna sunkios;

4.6. **rizikingas vartojimas** – psichoaktyviųjų medžiagų suvartojimo kiekis ar vartojimo būdas, galintis sukelti grėsmę nepilnamečio sveikatai, gerovei ar raidai, tačiau nėra pripažįstamas ar atpažįstamas kaip problema;

4.7. **žalingas vartojimas** – psichoaktyviųjų medžiagų suvartojimo kiekis ar vartojimo būdas, sukeliantis akivaizdžią grėsmę nepilnamečio sveikatai, gerovei ar raidai, yra atpažįstamas kaip problema dėl mokyklos nelankymo, patirtų eismo įvykių, patekimo į teisėsaugos akiratį ir pan.;

4.8. **priklausomybė** – psichoaktyviųjų medžiagų vartojimas, kai dėl centrinėje nervų sistemoje įvykusių pokyčių, padidėjusios tolerancijos medžiagai, pasireiškiančios abstinencijos diagnozuojama lėtinė liga, sukelianti psichologinę ar fizinę priklausomybę, kuriai būdingi atkryčiai;

4.9. **ankstyvoji intervencija** – psichologinės, socialinės, pedagoginės pagalbos priemonės, taikomos, kai nustatoma, kad jaunuoliai vartoja psichoaktyvias medžiagas, ir skirtos skatinti nevartoti šių medžiagų.

5. Kitos Algoritme vartojamos sąvokos atitinka Lietuvos Respublikos vaiko teisių apsaugos pagrindų įstatyme, Lietuvos Respublikos socialinių paslaugų įstatyme, Lietuvos Respublikos psichikos sveikatos priežiūros įstatyme apibrėžtas sąvokas.

6. Algoritmas parengtas vadovaujantis Valstybine narkotikų, tabako ir alkoholio kontrolės ir vartojimo prevencijos 2018–2028 metų programa, patvirtinta Lietuvos Respublikos Seimo 2018 m. gruodžio 13 d. nutarimu Nr. XIII-1765 „Dėl valstybinės narkotikų, tabako ir alkoholio kontrolės ir vartojimo prevencijos 2018–2028 metų programos patvirtinimo“.

II SKYRIUS PIRMASIS SKIRSNIS PSICHOAKTYVIŪJŲ MEDŽIAGŲ VARTOJIMO ATPAŽINIMAS IR REAGAVIMAS

7. Psichoaktyviųjų medžiagų vartojimą gali atpažinti nepilnamečio atstovai pagal įstatymą ir kiti suinteresuoti padėti asmenys, kurių pareiga, atpažinus galimus ženklus, inicijuoti psichoaktyviųjų medžiagų vartojimo įvertinimą.

8. Galimi psichoaktyviųjų medžiagų vartojimo atpažinimo ženklai pateikiami 1 priede.

9. Nepilnamečio psichoaktyviųjų medžiagų vartojimo įvertinimą gali atlikti socialiniai pedagogai, psichologai, visuomenės sveikatos specialistai, socialiniai darbuotojai, gydytojai ir kiti specialistai.

10. Nepilnamečio psichoaktyviųjų medžiagų vartojimo patirties identifikavimui ir situacijos įvertinimui, naudojamas instrumentas / įrankis CRAFFT¹, kurio turinys, taikymo bei interpretavimo instrukcija pateikiami 2 ir 3 prieduose.

11. Nepilnamečio psichoaktyviųjų medžiagų vartojimo patirtis, taikant įrankį CRAFFT ir atsižvelgiant į gautus vertinimo rezultatus, skirstoma į tris elgesio tipus:

11.1. nepilnamečio eksperimentavimas psichoaktyviosiomis medžiagomis;

11.2. nepilnamečio rizikingas / žalingas psichoaktyviųjų medžiagų vartojimas;

11.3. nepilnamečio priklausomybė nuo psichoaktyviųjų medžiagų vartojimo.

12. Nepilnamečio psichoaktyviųjų medžiagų vartojimo patirties ir situacijos vertinimo proceso metu rekomenduotina su nepilnamečiu ir jo atstovais pagal įstatymą bendrauti pagarbiai, atvirai, naudoti aktyvaus klausymo metodus, vengti išankstinio neigiamo vertinimo, moralizavimo, gąsdinimo, grasinimo, tiesiogiai / netiesiogiai nepilnamečiui priskirti negatyvų ir stereotipinį socialinį statusą.

13. Nustatęs galimą nepilnamečio psichoaktyviųjų medžiagų vartojimo patirtį, tai atlikęs asmuo privalo nusiųsti nepilnamečių ir (ar) jo atstovus pagal įstatymą specialistų konsultacijos arba pagalbos.

14. Pagalbos teikėjų sąrašas ir pagalbos teikimo Vilniaus mieste schema pateikti 4 ir 6 prieduose.

ANTRASIS SKIRSNIS PAGALBA NEPILNAMEČIAMS, EKSPERIMENTUOJANTIEMS PSICHOAKTYVIOSIOMIS MEDŽIAGOMIS

15. Įvertinus, kad nepilnamečio psichoaktyviųjų medžiagų vartojimas gali būti / yra eksperimentuojamojo pobūdžio, kiekvieno suinteresuoto padėti asmens pareiga – nepilnamečių ir jo atstovus pagal įstatymą motyvuoti ir nusiųsti į pirminę psichologo konsultaciją ir (ar) dalyvauti Ankstyvosios intervencijos programoje² (toliau – Programa), kuri skirta nepilnamečiams nuo 14 metų.

16. Pirminę konsultaciją dėl nepilnamečio eksperimentavimo su psichoaktyviosiomis medžiagomis jam ir (ar) jo atstovams pagal įstatymą teikia biudžetinė įstaiga Vilniaus miesto savivaldybės visuomenės sveikatos biuras (toliau – Biuras).

¹ <https://crafft.org/get-the-crafft/>

² <https://www.vvsb.lt/ankstyvosios-intervencijos-programa/>

17. Nepilnamečio dalyvavimą Programoje Biuras įgyvendina, vadovaudamasis Lietuvos Respublikos sveikatos apsaugos ministro ir Lietuvos Respublikos švietimo ir mokslo ministro 2018 m. sausio 18 d. įsakymu Nr. V-60/V-39 „Dėl Ankstyvosios intervencijos programos vykdymo tvarkos aprašo patvirtinimo“³.

18. Nepilnametis ar jo atstovai pagal įstatymą dėl dalyvavimo Programoje gali kreiptis savanoriškai ir užsiregistruoti:

18.3 . atvykę į Biurą adresu Polocko g. 12-2, Vilniuje ir pateikę užpildytą bei pasirašytą prašymą;

18.4 . elektroniniu paštu intervencija@vvsb.lt atsiuntę užpildytą, pasirašytą ir skenuotą prašymą;

18.5 . užpildę elektroninę prašymo formą Biuro interneto svetainėje www.vilniussveikiau.lt.

19. Nepilnametį dalyvauti Programoje gali įpareigoti:

19.1. ne teismo tvarka administracinio nusižengimo byla nagrinėjanti institucija (pareigūnas) už Lietuvos Respublikos administracinių nusižengimų kodekse numatytus administracinius nusižengimus;

19.2. Vilniaus miesto savivaldybės administracijos direktorius, skirdamas vaiko minimalios priežiūros priemones.

TREČIASIS SKIRSNIS

PAGALBA RIZIKINGAI / ŽALINGAI PSICHOAKTYVIAŠIAS MEDŽIAGAS VARTOJANTIEMS IR NUO JŲ PRIKLAUSOMIEMS NEPILNAMEČIAMS

20. Įvertinus, kad nepilnamečio psichoaktyviųjų medžiagų vartojimo pobūdis gali būti / yra rizikingo / žalingo ar priklausomo elgesio tipo, kiekvieno suinteresuoto padėti asmens pareiga:

20.1. pasidomėti, kilus įtarimui, išsiaiškinti, ar nepilnamečiui užtikrinama saugi aplinka. Kilus įtarimui dėl aplinkos, kurioje vaikas gyvena, saugumo, informuoti Valstybės vaiko teisių apsaugos ir įvaikinimo tarnybos prie Socialinės apsaugos ir darbo ministerijos Vilniaus miesto vaiko teisių apsaugos skyrių (toliau – VTAS), kuris, vadovaudamasis teisės aktais vertina situaciją;

20.2. į pagalbos teikimo procesą privalomai įtraukti nepilnamečio atstovus pagal įstatymą;

20.3. nepilnametį ir jo atstovus pagal įstatymą nusiųsti tolesnės pagalbos ar konsultacijos.

21. Esant rizikingam ar žalingam psichoaktyviųjų medžiagų vartojimui nepilnametis siunčiamas į asmens sveikatos priežiūros įstaigos psichikos sveikatos centrą⁴, kuriame dirba gydytojas

³ [Ankstyvosios intervencijos programos vykdymo tvarkos aprašas](#)

⁴ [Pirminės ambulatorinės psichikos sveikatos paslaugų teikimo tvarkos aprašas](#)

vaikų ir paauglių psichiatras, vertinama jo anamnezė, klinikinio stebėjimo duomenys, prireikus nepilnametis papildomai siunčiamas įvertinti pas klinikinį psichologą.

22. Nepilnametis ir jo atstovai pagal įstatymą, gavę psichikos sveikatos priežiūros specialisto (psichiatro) siuntimą konsultacijoms, turi teisę konsultuotis bet kurioje antrinio lygio paslaugas teikiančioje gydymo įstaigoje. Į pastarąją gydymo įstaigą nepilnametis ir jo atstovai pagal įstatymą gali kreiptis be siuntimo ir susimokėti už paslaugas.

23. Nepilnamečiui, priklausomai nuo elgesio tipo, gali būti sudaromas gydymo ir pagalbos planas, paskiriamas už plano įgyvendinimą atsakingas koordinatorius.

24. Jei gydymo ir pagalbos planas įgyvendinamas sėkmingai ir nepilnametis keičia savo elgesį, susijusį su psichoaktyviųjų medžiagų reguliarium vartojimu, tolesnio jo elgesio stebėseną atlieka nepilnamečio atstovai pagal įstatymą, esant atvejo vadybos procesui – atvejo vadybininkas ar socialinis darbuotojas.

25. Jei gydymo ir pagalbos planas įgyvendinamas nesėkmingai ir nepilnametis nekeičia savo elgesio, susijusio su psichoaktyviųjų medžiagų žalingu vartojimu ar jam yra diagnozuota priklausomybė, nepilnametis gydomas Savivaldybės asmens sveikatos priežiūros įstaigoje, prireikus gydyti gali būti siunčiamas į Respublikinį priklausomybių ligų centrą (toliau – RPLC).

26. Esant žalingam vartojimui ar priklausomybei RPLC gydytojas vaikų ir paauglių psichiatras, įvertinęs nepilnamečio sveikatos būklę, gali išrašyti siuntimą į RPLC Vilniaus filialo Vaikų ir jaunimo reabilitacijos skyrių.

27. RPLC Vilniaus filialo Vaikų ir jaunimo reabilitacijos skyrius:

27.1. organizuoja stacionaro ir dienos stacionaro paslaugas, kurių metu teikiama psichologinė, socialinė ir medicininė pagalba nepilnamečiams, jų atstovams pagal įstatymą ar kitiems artimiesiems, kompleksiskai sprendžiant rizikingo elgesio ir žalingo vartojimo klausimus. Dėl paslaugų būdo kiekvienam nepilnamečiui individualiai sprendžia Vaikų ir jaunimo reabilitacijos skyriaus specialistai;

27.2. nepilnamečiui, jo atstovams pagal įstatymą ar kitiems artimiesiems pagalbą teikia gydytojas vaikų ir paauglių psichiatras, psichologas, socialinis darbuotojas, ergoterapeutas;

27.3. sudaro individualų ilgalaikį pagalbos planą, kuris apima psichikos sveikatos gerinimą ir svarbias šeimos gyvenimo sritis – šeimos santykių stiprinimą, užimtumą ir laisvalaikį, profesinį orientavimą, teisinių klausimų sprendimą. Plano įgyvendinimo trukmė – nuo 1 iki 3 mėnesių, kuri pagal poreikį gali būti pratęsta;

27.4. teikia švietimo paslaugas, siekiant užtikrinti nepilnamečio ugdymo (-si) tęstinumą.

28. Pasibaigus RPLC gydymo paslaugų teikimui nepilnamečiui ir jo atstovams pagal įstatymą rekomenduojama kreiptis į asmens sveikatos priežiūros įstaigos psichikos sveikatos centrą dėl tęstinės pagalbos ir elgesio stebėsenos. Psichikos sveikatos centro socialinis darbuotojas pagal

nepilnamečio poreikius organizuoja pagalbą ir atlieka elgesio stebėseną, esant atvejo vadybos procesui šeimoje – stebėsenos funkciją vykdo atvejo vadybininkas.

29. Esant atkryčiui nepilnametis ir jo atstovai pagal įstatymą turi pakartotinai kreiptis į asmens sveikatos priežiūros įstaigos psichikos sveikatos centrą ir kartoti konsultacijas bei gydymą nuo pradžių.

III SKYRIUS

PAGALBA SU PSICHOAKTYVIOSIOMIS MEDŽIAGOMIS EKSPERIMENTUOJANČIŲ, RIZIKINGAI / ŽALINGAI JAS VARTOJANČIŲ BEI NUO JŲ PRIKLAUSOMŲ NEPILNAMEČIŲ ATSTOVAMS PAGAL ĮSTATYMĄ

30. Kai suinteresuotas padėti asmuo atpažįsta / įvertina, kad nepilnametis eksperimentuoja su psichoaktyviosiomis medžiagomis, jis privalo nepilnamečio atstovams pagal įstatymą:

30.1. rekomenduoti kreiptis į Biurą dėl pirminės konsultacijos ir (ar) nepilnamečio dalyvavimo Programoje;

30.2. rekomenduoti dalyvauti tėvystės įgūdžių grupėse, skirtose tėvams / globėjams, auginantiems paauglius, kreiptis dėl psichologo konsultacijų gavimo;

30.3 suteikti kitą reikšmingą informaciją ir kontaktus dėl pagalbos galimybių Vilniaus mieste.

31. Kai suinteresuotas padėti asmuo atpažįsta / įvertina, kad nepilnametis rizikingai / žalingai vartoja psichoaktyvias medžiagas ar yra / gali būti priklausomas nuo psichoaktyviųjų medžiagų vartojimo, jis turėtų nepilnamečio atstovams pagal įstatymą:

31.1. rekomenduoti kreiptis į Psichikos sveikatos centrą, Vilniaus miesto bendruomeninius šeimoms namus ar kitus paslaugų tiekėjus psichologo, psichoterapeuto konsultacijos / terapijos ir suteikti kontaktus;

31.2. rekomenduoti kreiptis ir suteikti kontaktus dėl nepilnamečių, rizikingai / žalingai vartojančių ar priklausomų nuo psichoaktyviųjų medžiagų vartojimo, atstovų pagal įstatymą savipagalbos grupių veiklos Vilniaus mieste;

31.3. informuoti apie RPLC Vaikų ir jaunimo reabilitacijos skyrius Vilniaus⁵, Kauno filialuose, jų teikiamas paslaugas ir suteikti kontaktus, informaciją apie pagalbą vaiko atstovams pagal įstatymą ir kitiems artimiesiems (5 priedas);

31.4. informuoti apie dienos stacionaro psichiatrijos vaikams ir paaugliams paslaugas bei vaikų ir paauglių psichosocialinės reabilitacijos paslaugas ir suteikti kontaktus⁶;

⁵ <https://www.rplc.lt/paslaugos/jaunimui/vaiku-ir-jaunimo-reabilitacija/>

⁶ [Vaikų ir paauglių psichikos sveikatos priežiūros paslaugų teikimo reikalavimų aprašas](#)

31.5. suteikti kitą reikšmingą informaciją ir kontaktus dėl pagalbos galimybių Vilniaus mieste;

31.6. kilus abejonių dėl psichoaktyviųjų medžiagų vartojimo, rekomenduoti atlikti narkotinių medžiagų vartojimo nustatymo testą, kuriuo identifikuojama, kokių psichoaktyviųjų medžiagų vartota. Dažniausiai naudojami testai, skirti psichoaktyviosioms medžiagoms aptikti šlapime. Pageidaujamo narkotinių medžiagų kiekio testų (6, 10 ar 12 narkotinių medžiagų) galima nusipirkti vaistinėje, nes jiems atlikti nereikia aparatūros ar specialiai apmokytų darbuotojų. Šiais testais per keletą minučių galima sužinoti, kokių narkotinių medžiagų buvo vartota. Jeigu įtariama, kad vartota psichoaktyviųjų medžiagų, o tyrimo rezultatas yra neigiamas, rekomenduojama tyrimą pakartoti kitą dieną. Jei norima, kad narkotinių medžiagų vartojimo tyrimo rezultatai įvertintų specialistas, rekomenduoti kreiptis į RPLC filialus, kuriuose narkotinių medžiagų vartojimo nustatymo testai nepilnamečiams iki 18 metų amžiaus atliekami nemokamai ir anonimiškai, o tyrimo rezultatus komentuoja specialistas.

32. Nepilnamečiams, vartojantiems psichoaktyvias medžiagas, ir jų atstovams pagal įstatymą dėl paslaugų teikimo Vilniaus mieste, informaciją teikia Vilniaus miesto savivaldybės administracijos Tarpinstitucinio bendradarbiavimo koordinavimo skyrius tel. (8 5) 211 2023; el. p. tbks@vilnius.lt.

IV SKYRIUS BAIGIAMOSIOS NUOSTATOS

33. Švietimo, sveikatos priežiūros ir socialinių paslaugų įstaigų vadovai yra atsakingi už Algoritme nustatytų veiksmų vykdymo organizavimą.

34. Vilniaus miesto savivaldybės administracijos Tarpinstitucinio bendradarbiavimo koordinavimo skyrius kasmet (iki einamųjų metų gruodžio 31 d.) atlieka Algoritmo veiksmingumo stebėseną ir pagal poreikį inicijuoja pakeitimus.

Pagalbos nepilnamečiams, vartojantiems
psichoaktyviasias medžiagas, ir jų atstovams
pagal įstatymą teikimo Vilniaus miesto savivaldybėje
algoritmo aprašo
1 priedas

I. PSICHOAKTYVIŲJŲ MEDŽIAGŲ VARTOJIMO ATPAŽINIMO ŽENKLAI

Elgesio pokyčiai: kitaip bendrauja su šeimos nariais ar draugais, naudoja nereceptinius preparatus akims ar nosiai, kas vakarą išeina ir vėluoja sugrįžti laiku, nuolat pabrėžia pinigų trūkumą, vengia akių kontakto, dažnai teisinasi, pasikeičia apetitas, juokiasi ar tampa agresyvus be priežasties, sutrinka koordinacija, apleidžiamos pareigos namuose / mokykloje, pakinta kontaktas su bendraamžiais, kitais žmonėmis, atėjusių draugų nekviečia į vidų, slapukauja, nesako tiesos, sunkiai susikaupia, atrodo įtarus, įsitempęs, turi sustiprėjusį baimės jausmą. Gali atsirasti teisėtvarkos pažeidimų (smulkios vagystės iš namų, mokyklos ar draugų, bėgimas iš namų ir pan.).

Išvaizdos pokyčiai: raudonos akys, išsiplėtę arba susiaurėję vyzdžiai, nuolatinė sloga, apetito stoka ar padidėjęs apetitas, dažnas kosulys, nerišli kalba, miego problemos, išsiblaškytas, energijos stoka, dūmų ar kitas neįprastas kvapas nuo drabužių, prasta asmens higiena, gali būti raudonas ar paraudęs veidas, akys ar skruostai, slepiamos rankos ar kojos, dėvint juos uždengiančius, per šiltus rūbus.

Psichoaktyviųjų medžiagų vartojimo priemonių turėjimas: žiebtuvėlių, folijos, šaukšto, miltelių, šiaudelio, kapsulės, tabletės, garinimo aparatų ir kt.

Asmenybės pokyčiai: nuotaikos ir būdo savybių pasikeitimas, brandumo stoka, santykių su tėvais ir šeima, ryšių su draugais negatyvūs pokyčiai, siekių stoka, maža motyvacija įtraukti į veiklas, sunkiai sukaupiamas dėmesys, perdėtas aktyvumas, be priežasties pasireiškianti neįprastai pakili nuotaika, savęs nuvertinimas, neigimas ir melavimas, vėlavimas, nepaaiškinama baimė, įtarumas arba savisaugos instinkto stoka, priešiškus kitiems ir sau, agresyvumas.

Fizinės sveikatos pokyčiai: neįprastas pavargimas, dažnas kraujavimas iš nosies, sloga, opos ar dėmės aplink burną, pasireiškiantys traukuliai ar vėmimas, dažnas troškulio jautimas, ženkliai sumažėjęs ar padidėjęs svoris, odos pažeidimai, besitęsiantys galvos skausmai ar neįprastas gausus prakaitavimas.

Pokyčiai namuose ar mokykloje: neturėjimas interesų dalyvauti mėgstamoje veikloje, atsisakymas lankyti užsiėmimus po pamokų, neturėjimas pomėgių, nevykdymas savo įsipareigojimų, suprastėję pažymiai, pablogėję santykiai su mokytojais, nešiojimas neįprastų pakuočių ar įrankių, nuolatinis prašymas pinigų, pinigų, vaistų ar alkoholio dingimas iš namų.

II. PSICHOAKTYVIŲJŲ MEDŽIAGŲ VARTOJIMO INTOKSIKACIJOS (PAVARTOJIMO) POŽYMAI

Vyzdžio dydis ir reakcija į šviesą. Esant stimuliatorių intoksikacijai atmerkus voką po 15 sekundžių, krintant tiesioginei šviesai, vyzdys lieka išsiplėtęs, opiatų intoksikacijai – vyzdys lieka susitraukęs, hašišo ir marihuanos intoksikacijai – vyzdys pulsuoja didėdamas. **Pastaba.** Vyzdys 3,0–3,5 mm skersmeniu pulsuoja bet kuriuo atveju, net ir nevartojus psichoaktyviųjų medžiagų.

Nistagmas – ritmiškas, nevalingas abiejų akių obuolių trūkčiojimas. Akys tikrinamos atskirai, 40–50 cm atstumu nuo akių vertikaliai ir horizontaliai judinant objektą, kurį tiriamasis, nejudindamas galvos, turi stebėti akimis apie 4 sekundes. Akies obuolių trūkčiojimas gali būti apsvaigimo ženklas, nistagmas pasireiškia, kai kraujyje yra viena ir daugiau promilių alkoholio.

Akies konvergencija – žiūros linijų susikirtimas fiksuotame taške, t. y. nukreipiant žvilgsnį vienu metu abiem akimis į savo nosies viršūnę ir išlaikant 4–5 sekundes. Pavartojus psichoaktyviųjų medžiagų gali išlikti gebėjimas suvesti akis, tačiau sudėtinga ilgai išlaikyti sutelktą žvilgsnį į objektą.

Pulso dažnis. Tikrinama uždėjus du pirštus ant plaštakos arterijos. Normalus pulsas yra 60–90 tvinksnų per minutę. Priklausomai nuo vartotos psichoaktyviosios medžiagos pulsas akivaizdžiai gali sulėtėti arba padažnėti.

Laiko pojūtis Rombergo stovėsenos būdu. Vertinamas laiko pojūtis, galimybė suprasti paprastas instrukcijas, rankų, kojų drebulys ir akių vokų trūkčiojimas. Tiriamasis turi stovėti suglaudęs kojas, ištiesęs į priekį rankas, atlenkęs galvą atgal ir užsimerkęs. Prašoma pranešti, kai praeis 30 sekundžių. Nepavartojus psichoaktyviųjų medžiagų galima apsirikti 10 sekundžių. Apsvaigus gali būti sunku išlaikyti pusiausvyrą.

Dūrių žymės. Jeigu psichoaktyviosios medžiagos švirkščiamos, lieka dūrio žymės, kurios laikui bėgant keičiasi: 0–8 val. – raudona dėmė (paraudęs ratas); 8–96 val. – šviesaus sukrešėjusio kraujo pėdsakai; 5–14 dienų – tamsios dėmės; po 14 dienų ir daugiau – dėmės išnyksta.

Pagalbos nepilnamečiams, vartojantiems
psichoaktyviausias medžiagas, ir jų atstovams
pagal įstatymą teikimo Vilniaus miesto savivaldybėje
algoritmo aprašo
2 priedas

I. CRAFFT INSTRUMENTO PILDYMO GAIRĖS

CRAFFT⁷ – tai nepilnamečiams nuo 14 metų skirtas psichoaktyviųjų medžiagų vartojimo rizikos atpažinimo / įvertinimo instrumentas. Instrumentą sudaro 6 klausimai, kurie atitinka pirmųjų anglų kalbos raidžių santrumpas (angl. *car, relax, alone, forget, friends, trouble*).

Rekomenduojama kiekvienam suinteresuotam padėti asmeniui su nepilnamečiu bendrauti savitu / jam būdingu stiliumi. Nepilnamečius, nurodančius sunkesnes problemas, pavyzdžiui: švirksčiamųjų narkotikų vartojimą, problemas su teisėsauga, reikšmingai pablogėjusius rezultatus mokykloje, reikia nusiųsti išsamesnio vertinimo į Psichikos sveikatos centrą ar Respublikinio priklausomybės ligų centro Vilniaus filialą.

Klausimus siūloma juos užduoti tokia eilės tvarka, kaip nurodyta instrumente. Galimi keli psichoaktyviųjų medžiagų vartojimo atpažinimo pildymo variantai:

1 variantas. Suinteresuotas padėti asmuo kiekvienam nepilnamečiui gali pateikti popierinę CRAFFT instrumento versiją (pateikiama instrumento A dalis), paprašyti nepilnamečio ją užpildyti individualiai ir gražinti, tada žodžiu pasiteirauti kitų CRAFFT klausimų, aptarti juos ir atsižvelgiant į gautus atsakymus nusiųsti tolesnio vertinimo, pagalbos ar konsultacijos.

2 variantas. Suinteresuotas padėti asmuo nepilnamečiams žodžiu gali užduoti pradinis (A dalies) klausimus bei CRAFFT klausimus, aptarti juos ir atsižvelgiant į gautus atsakymus nusiųsti tolesnio vertinimo, pagalbos ar konsultacijos.

3 variantas. Kad būtų užtikrintas tinkamas paslaugų teikėjo atliekamas vertinimas ir intervencija, nepilnamečiams pacientams pradinis (A dalies) klausimus bei CRAFFT klausimus gali užduoti ir atsakymus nepilnamečio medicininiuose įrašuose aprašyti gydytojas / gydytojo praktikoje dirbantis paslaugos teikėjas (pavyzdžiui, slaugytojas arba gydytojo asistentas) aptarti juos ir atsižvelgiant į gautus atsakymus nusiųsti tolesnio vertinimo, pagalbos ar konsultacijos.

II. CRAFFT ATSAKYMŲ INTERPRETACIJA

Jeigu nepilnametis į bet kurį vieną ar daugiau iš trijų pradinių A dalies klausimų atsako „Taip“, suinteresuotas padėti asmuo užduoda visus 6 CRAFFT klausimus. Kiekvienas atsakymas

⁷ <https://crafft.org/get-the-crafft/>

„Taip“ į CRAFFT klausimus vertinamas vienu balu. Nepilnamečiai, nurodę alkoholio ar narkotikų vartojimo patirties bei iš CRAFFT instrumento klausimų surinkę nulį balų, turi būti pagirti ir paskatinti elgtis pageidaujamai ir toliau. Tie, kurie nurodė vartoję alkoholį ar narkotikus, bei atsakydami į CRAFFT klausimus surinko vieną balą, turėtų būti skatinami nevartoti psichoaktyviųjų medžiagų. Minėtiems nepilnamečiams pateikti trumpą informaciją apie medžiagų vartojimo sukeltą neigiamą poveikį sveikatai ir rekomenduoti dalyvauti Programoje, kurią įgyvendina Biuras⁸

Atsakymas „2“ ir daugiau balų reiškia teigiamą rezultatą ir rodo, kad nepilnametis gali rizikingai / žalingai vartoti psichoaktyvias medžiagas ar būti priklausomas nuo psichoaktyviųjų medžiagų vartojimo. Nepilnametis, atsakęs „Taip“ į 2 ar daugiau CRAFFT klausimų, gali turėti sunkumų dėl psichoaktyviųjų medžiagų vartojimo, ateityje gali prireikti pakartotinio vertinimo siekiant nustatyti, ar yra rizikingas / žalingas vartojimas ar priklausomybė, ir parinkti tinkamą intervencijos strategiją, užduoti toliau nurodytus klausimus, nusiųsti pagalbos ir suplanuoti elgesio stebėjimo vizitus.

Norint įvertinti, ar nepilnametis rizikingai / žalingai vartoja psichoaktyvias medžiagas, ar yra priklausomas nuo psichoaktyviųjų medžiagų vartojimo, reikia atsižvelgti į nepilnamečio amžių pradant vartoti, vartojimo modelį, vartojimo neigiamas pasekmes bei mėginimus nutraukti vartojimą.

Rekomenduojama užduoti tris klausimus:

- a. „Papasakok man daugiau apie alkoholio (narkotikų) vartojimą. Kada pradėjai vartoti? Kaip vartoji dabar?“
- b. „Ar turėjai kokių nors problemų mokykloje, namuose, ar su teisėsauga?“
Jeigu „Taip“, „Ar buvai išgėręs / vartojai narkotikus prieš atsitinkant įvykiams?“
- c. „Ar kada nors mėginai mesti vartoti? Kodėl? Kaip sekėsi? Kurį laiką nevartojai? Kas tada nutiko?“

Šie klausimai yra skirti paskatinti nepilnametį kalbėti apie neigiamas alkoholio ar narkotikų vartojimo pasekmes ir jų pačių patirtį. Nepilnamečius, kurie nurodo santykinai nedideles problemas (pavyzdžiui, problemas su tėvais, nedideles problemas su draugais arba mokykloje ir kt.), svarbu paskatinti apsvarstyti pokyčių galimybę. Nepilnamečiams, kurie sutinka keisti elgesį, reikia paskirti stebėjimo vizitą ir aptarti jo pastangų rezultatą bei pagirti už pasiektą pažangą, net ir nedidelę.

Atkreiptinas dėmesys, kad didžiausias iššūkis, kuris reikalauja atitinkamo pasiruošimo, žinių bei įgūdžių, pasitelkiant motyvacinio interviu metodą, skatinti nepilnamečius apmąstyti savo elgseną, suprasti, ar jis pasiruošęs ką nors keisti, bei paskatinti veikti, kad būtų įgyvendinti suplanuoti pokyčiai. Sėkmingai motyvuojama tada, kai empatiškai, be kritikos, smerkimo ar kaltinimo reaguojama į nepilnamečio poreikius, padedama suprasti piktnaudžiavimo psichoaktyviosiomis medžiagomis ar

⁸ <https://www.vvsb.lt/ankstyvosios-intervencijos-programa/>

eksperimentinio vartojimo kainą ir jo nesuderinamumą su ateities planais, vengiama ginčų ir tiesioginio įtikinėjimo bei pasipriešinimo, skatinamas nepilnamečio savarankiškumas priimant sprendimus ir įgyvendinant pokyčius.

CRAFFT INTERVIU (2.1 VERSIJA)

Pradėkite taip: „Ketinu užduoti Tau kelis klausimus. Prašau Tavęs, kad būtum nuoširdus. Tavo atsakymai bus konfidencialūs.“

A DALIS

Kiek dienų, per PASTARUOSIUS 12 MĖNESIŲ, Tu:

1. Vartojai daugiau nei kelis gurkšnius alaus, vyno ar kitų alkoholinių gėrimų?
Pažymėk „0“, jei nevartojai.
dienų skaičius
2. Vartojai THC turinčius (svaiginančius) kanapių produktus (pvz.: žolę, THC aliejų, THC garinimui, maisto produktus su THC ar „sintetinę kanapę“ (pvz.: „chymke“ ar „spaisą“)?
Pažymėk „0“, jei nevartojai.
dienų skaičius
3. Vartojai bet kokias medžiagas, kurios „veža“, kad apsvaigtum? Pvz.: kitas nelegalias narkotines medžiagas, receptinius ar nereceptinius medikamentus (vaistus), taip pat įvairias uostas, lakias, garinamas medžiagas.
Pažymėk „0“, jei nevartojai.
dienų skaičius

Ar asmens atsakymas į visus A dalies klausimus buvo „0“?

Taip

Ne

**Užduokite klausimą tik apie AUTOMOBILĮ
(CAR) ir sustokite**

**Užduokite visus šešis CRAFFT* klausimus,
pateiktus toliau**

B DALIS

Ne

Taip

- | | Ne | Taip |
|--|--------------------------|--------------------------|
| C Ar kada nors esi važiavęs AUTOMOBILIU (CAR), kurį vairavo asmuo, apsvaigęs nuo narkotinių medžiagų ar alkoholio? Arba pats esi vairavęs būdamas apsvaigęs? | <input type="checkbox"/> | <input type="checkbox"/> |
| R Ar kada nors esi vartojęs alkoholį ar narkotines medžiagas, norėdamas ATSIPALAUDUTI (RELAX), pasijusti geriau arba pritaapti prie kitų? | <input type="checkbox"/> | <input type="checkbox"/> |
| A Ar kada nors esi vartojęs alkoholį ar narkotines medžiagas būdamas VIENAS (ALONE)? | <input type="checkbox"/> | <input type="checkbox"/> |
| F Ar yra buvę, kad negalėtum PRISIMINTI (FORGET), kas vyko, kai buvai apsvaigęs nuo alkoholio ar narkotikų? | <input type="checkbox"/> | <input type="checkbox"/> |
| F Ar Tavo ŠEIMA (FAMILY) arba DRAUGAI (FRIENDS) Tau kada nors yra sakę, kad turėtum mažiau vartoti alkoholio ar narkotikų? | <input type="checkbox"/> | <input type="checkbox"/> |
| T Ar kada nors, būdamas apsvaigęs nuo alkoholio ar narkotikų, esi patyręs NEMALONUMŲ , patekęs į „bėdą“ (TROUBLE)? | <input type="checkbox"/> | <input type="checkbox"/> |

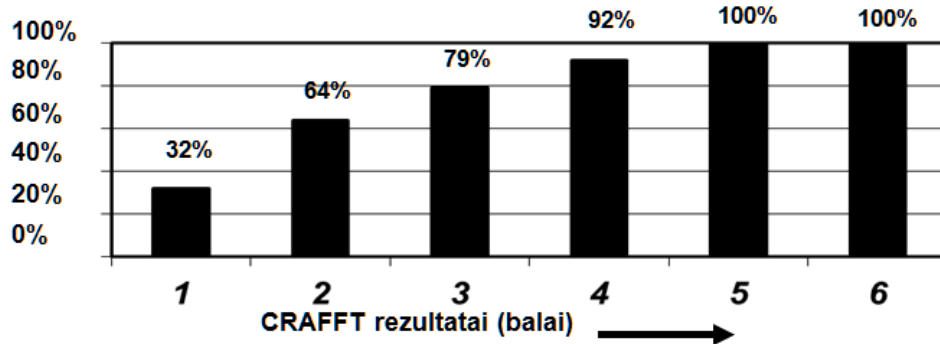
***Du ar daugiau atsakymų TAIP leidžia daryti prielaidą, kad yra rimtų problemų ir būtinas tolesnis įvertinimas. Kitoje pusėje pateiktos instrukcijos** →

PASTABA MEDICINOS PERSONALUI IR DARANT ĮRAŠUS LIGOS ISTORIJOJE

Šiame puslapyje pateikta informacija saugoma vadovaujantis specialiomis federalinėmis konfidencialumo taisyklėmis (42 CFR Part 2), kurios draudžia atskleisti šią informaciją, nebent specialus rašytinis sutikimas leidžia tai daryti. Bendrasis leidimas atskleisti medicininę informaciją NĖRA pakankamas.

1. Informuokite asmenį apie jo / jos atsakymų „TAIP“ skaičių (balus) ir naudodamiesi diagrama aptarkite psichoaktyviųjų medžiagų vartojimo rizikos lygį.

Tikimybė (procentais), kad vartojant psichoaktyvias medžiagas, pagal DSM – 5 bus nustatytas sutrikimas*



*Duomenų šaltinis: Mitchell SG, Kelly SM, Gryczynski J, Myers CP, O'Grady KE, Kirk AS, & Schwartz RP. (2014). The CRAFFT cut-points and DSM-5 criteria for alcohol and other drugs: a reevaluation and reexamination. Substance Abuse, 35(4), 376–80.

2. Trumpam konsultavimui panaudokite žemiau nurodytas temas.



1. **PERŽIŪRĖKITE** atsakymų rezultatus.

Prie kiekvieno atsakymo „Taip“ paprašykite: „Ar gali man papasakoti daugiau apie tai?“



2. **REKOMENDUOKITE** nevartoti.

„Kaip specialistas, rekomenduoju tau nevartoti jokio alkoholio, marihuanos ar kitų narkotikų, nes šios medžiagos gali: 1) pakenkti besivystančioms smegenims; 2) turėti neigiamos įtakos / neigiamai paveikti mokymąsi ir atmintį; 3) sukelti nepatogias ar pavojingas situacijas.“



3. Konsultuokite dėl rizikingo **VAŽIAVIMO / VAIRAVIMO**.

„Eismo įvykiai yra pagrindinė jaunų žmonių mirties priežastis. Aš visiems asmenims siūlau „Sutartį Gyvenimui“ (angl. Contract for Life). Prašau, paimk ją, parsinešk į namus ir aptark su savo tėvais / globėjais, kad sukurtumėte saugią kelionių į namus planą.“



4. **ATSAKYMAI**. Užduokite savimotyvuojančius klausimus.

Nevartojantiems: „Jei kas nors paklaustų tavęs, kodėl negerai ar nevartoji narkotikų, ką atsakytumei?“

Vartojantiems: „Jeigu nevartotum, kokia būtų nauda?“



5. **SUSTIPRINKITE** saviveiksmingumą (tikėjimą savo jėgomis).

„Tikiu, kad sugebėsi užtikrinti, kad alkoholis ir narkotikai nekliudytų tau, siekiant užsibrėžtų tikslų.“

3. Duokite asmeniui „Sutartį Gyvenimui“. Ją galima rasti tinklalapyje www.crafft.org/contract

Pagalbos nepilnamečiams, vartojantiems
psichoaktyviausias medžiagas, ir jų atstovams
pagal įstatymą teikimo Vilniaus miesto savivaldybėje
algoritmo aprašo
4 priedas

PAGALBOS TEIKĖJAI

Nemokamos psichoterapijos paslaugos vaikams ir paaugliams (psichoterapinės konsultacijos, individualios ir (arba) grupinės bei šeimos psichoterapijos seansai) bei jų atstovams pagal įstatymą teikiamos vadovaujantis Psichoterapijos paslaugų teikimo ir apmokėjimo Privalomojo sveikatos draudimo fondo (toliau – PSDF) biudžeto lėšomis tvarkos aprašu⁹, patvirtintu 2019 m. lapkričio 13 d. Lietuvos Respublikos sveikatos apsaugos ministro įsakymu Nr. V-1292 „Dėl psichoterapijos paslaugų teikimo ir apmokėjimo privalomojo sveikatos draudimo fondo biudžeto lėšomis tvarkos aprašo patvirtinimo“ PSDF biudžeto lėšomis mokama už 30 individualios arba šeimos psichoterapijos seansų vienam pacientui per kalendorinius metus. Įvertinus paciento sveikatos būklę ir esant būtinumui tęsti psichoterapijos metodo taikymą, gydytojo, skyrusio psichoterapijos metodo taikymą, sprendimu psichoterapijos seansai vieną kartą gali būti pratęsti papildomai skiriant ne daugiau kaip 10 individualios arba šeimos psichoterapijos seansų. Vieno individualios ar šeimos psichoterapijos seanso trukmė 1 valanda.

Nepilnamečiams, vartojantiems psichoaktyviausias medžiagas, ir jų atstovams pagal įstatymą, nemokamos, gydytojo siuntimo nereikalaujančios paslaugos teikiamos:

PASLAUGOS TEIKĖJAS	PASLAUGOS	KONTAKTAI
Vilniaus miesto savivaldybės visuomenės sveikatos biuras	Pirminė konsultacija dėl vaiko eksperimentavimo psichoaktyviosiomis medžiagomis Ankstyvosios intervencijos programa Tėvystės įgūdžių ugdymo užsiėmimai	Tel. +370 5 271 1244, Tel. +370 652 070 20, El. p. info@vvsb.lt Darbo laikas: I–IV 7.30–16.30 val., V 7.30–15.15 val.
VšĮ Karoliniškių poliklinika	Konsultacijos tėvams Vaikų ir paauglių psichiatro	L. Asanavičiūtės g. 27A, Vilnius

⁹ [Psichoterapijos paslaugų teikimo ir apmokėjimo privalomojo sveikatos draudimo fondo biudžeto lėšomis tvarkos aprašas](#)

	<p>konsultacija</p> <p>Psichologo konsultacija</p> <p>Socialinio darbuotojo konsultacija</p>	<p>Tel. +370 5 24 58417</p> <p>El. p. psc.@karpol.lt</p>
VšĮ Antakalnio poliklinika	<p>Konsultacijos tėvams ir vaikams</p> <p>Vaikų ir paauglių psichiatro konsultacija</p> <p>Vaikų ir paauglių psichologo konsultacija</p> <p>Socialinio darbuotojo konsultacija</p>	<p>Antakalnio g. 59 Vilnius</p> <p>Tel. +370 5 234 7486;</p> <p>El. p. info@antakpol.lt</p>
VšĮ Vilniaus psichoterapijos ir psichoanalizės centro Grigiškių skyrius	<p>Vaikų ir paauglių psichiatro konsultacija</p>	<p>Mokyklos g. 10, Grigiškės,</p> <p>Tel./faks. +370 5 230 0321</p> <p>Tel. +370 655 99 503</p> <p>El. p. grigiskes@vppc.lt</p> <p>(VšĮ Grigiškių sveikatos priežiūros centro patalpose)</p>
VšĮ Lazdynų poliklinika	<p>Psichologo konsultacijos tėvams ir vaikams</p> <p>Vaikų ir paauglių psichiatro konsultacija</p>	<p>Architektų g. 17, Vilnius</p> <p>Tel. +370 5 244 4670</p>
VšĮ Vilniaus miesto klinikinės ligoninės Vaikų klinika	<p>Būtinoji pagalba ir gydymas po vaiko ūminių apsinuodijimų</p> <p>Psichologo konsultacijos vaikui ir jo teisėtiems globėjams po vaiko ūminio apsinuodijimo</p> <p>Socialinis darbas su vaiku ir jo teisėtais globėjais po vaiko ūminio apsinuodijimo</p> <p>Vaikų, linkusių į kartotinus apsinuodijimus, ir jų teisėtų globėjų prevencinis mokymas</p>	<p>Antakalnio g. 57, Vilnius</p> <p>Tel. +370 5 210 4515</p> <p>El. p. vaikureanimacija@vmkl.lt</p>
VšĮ Šeškinės poliklinika	<p>Konsultacijos tėvams</p>	<p>Šeškinės g. 24, Vilnius</p>

	<p>Vaikų ir paauglių psichiatro konsultacija</p> <p>Psichologo konsultacija</p>	<p>Tel.+370 5 252 5788</p> <p>seskinespsc@poliklinika.lt</p>
VšĮ Naujininkų poliklinika	<p>Vaikų ir paauglių psichiatro konsultacija</p> <p>Psichologo konsultacijos</p> <p>Socialinio darbuotojo konsultacijos</p> <p>Šeimos konsultavimas</p>	<p>Dariaus ir Girėno 18</p> <p>Psichikos sveikatos centras</p> <p>Tel.+370 5 23 30232</p>
VšĮ Naujosios Vilnios poliklinika	<p>Vaikų ir paauglių psichiatro konsultacija</p> <p>Medicinos psichologo konsultacija</p> <p>Socialinio darbuotojo konsultacija</p>	<p>Sirokomlės 8, Vilnius</p> <p>Tel. +370 J 5 205 5440</p>
VšĮ Centro poliklinikos Psichikos sveikatos klinika	<p>Gydytojo vaikų ir paauglių psichiatro konsultacija (individuali vaiko su tėvais konsultuoja, šeimos konsultacija);</p> <p>Medicinos psichologo konsultacija;</p> <p>Socialinio darbuotojo konsultacija</p>	<p>Vytenio g. 59, Vilnius</p> <p>Tel. +370 5 233 5231</p> <p>El. p. info@pylimas.lt</p>
<p>Vilniaus miesto bendruomeniniuose šeimos namai, įgyvendinant projektą „Kompleksinės paslaugos šeimai“: psichosocialinė pagalba, pozityvios tėvystės mokymai, šeimos įgūdžių ir sociokultūrinės paslaugos, mediacijos paslaugos. Daugiau informacijos: http://kpsvilnius.lt/paslaugos/</p>	<p>VšĮ Pal. J. Matulaičio šeimos pagalbos centras</p>	<p>J. Matulaičio a. 3, 3 a. Vilnius (prie J. Matulaičio bažnyčios Viršuliškėse)</p> <p>Tel. +370 5 246 17 72</p> <p>Tel. +370 69185822;</p> <p>+370 659 05051</p> <p>El. p. matulaitis.seimos@gmail.com</p> <p>Darbo laikas: I-V 9.00 – 18 val.</p>
	<p>VšĮ SOTAS (Socialinės tarnystės savanoriai)</p>	<p>Kalvarijų g. 159, 3 kab. Vilnius,</p> <p>Tel. +370 5 2121453,</p> <p>Tel. +370 685 76331</p> <p>El. p. sotas.vilnius@sotas.org</p> <p>Darbo laikas:</p>

		I–V 9.00–17.00 val.
	VšĮ Paramos vaikams centras	Šeimyniškių g. 3A, Vilnius (B korpusas, įėjimas iš Slucko g., I aukštas); Latvių g. 19A, Vilnius El. paštas pvc@pvc.lt Tel. +370 611 43 567 Registracija į konsultacijas – Tel. +370 611 22 612 Darbo laikas: I–IV 7.00–16.00 val. II–III 9.00–18.00 val. V 7.00–14.45 val.
	Vilniaus arkivyskupijos Caritas	Odminių g. 12, Vilnius Tel. +370 5 261 1014; Tel. +370 650 85 094 info@vilnius.caritas.lt Darbo laikas: I–V 9.00–16.00 val.
	VšĮ „Vilniaus SOS vaikų kaimas“	Ozo g. 37 LT-07171, Vilnius Tel. +370 5 270 5091 Tel. +370 601 97480 info@sos-org.lt Darbo laikas: I–V 9.00–16.00 val.
	BĮ Vilniaus miesto socialinės paramos centras	Kauno g. 3, 511 kab., Vilnius Tel. +370 5 213 3710 I–IV 7.30–16.30 V 7.30–15.15 val.
Ugdymo įstaiga, kurią lanko nepilnametis	Švietimo pagalbos specialistai: psichologas, socialinis pedagogas, visuomenės sveikatos specialistas	Ugdymo įstaigos darbo laikas

Pagalbos nepilnamečiams, vartojantiems
psichoaktyviasias medžiagas, ir jų atstovams
pagal įstatymą teikimo Vilniaus miesto savivaldybėje
algoritmo aprašo
5 priedas

RPLC PAGALBOS VAIKO ATSTOVAMS PAGAL ĮSTATYMĄ IR KITIEMS ARTIMIESIEMS TEIKIMO APRAŠAS

1. Vizitas į namus pirmąją gydymo savaitę. Pagal vizito į namus aprašą vertinamos vaiko saugaus fizinio ir socialinio-psichologinio vystymosi sąlygos, pradedamas kurti santykis su jaunuolio artimaisiais.

2. Pagalbos tinklo kūrimas ir pagalbos organizavimas. Gydymo pradžioje socialinis darbuotojas, psichologas ir ergoterapeutas individualiai renka informaciją apie šeimą, identifikuoja jaunuolio ir jo artimųjų poreikius bei problemas, numato, kokias institucijas, organizacijas, asmenis įtraukti į pagalbos tinklą. Sukuriama pagalbos šeimai tinklo vizualizacija. Komandinių susirinkimų metu aptariamas kompleksinis pagalbos poreikis, numatomi konkretūs specialistų veiksmai ir reguliariai vertinamas, koreguojamas pagalbos organizavimas.

3. Psichologo konsultacijos tėvams / globėjams gyvai ar internetu vieną kartą per savaitę. Konsultacijų metu analizuojamos šeimos problemos priežastys, ieškoma būdų pagerinti bendravimą su vaiku ir veiksmingai reaguoti į rizikingą elgesį, sudaromas konkretus veiksmų planas. Siekiant skatinti komunikaciją tarp vaiko ir tėvų/globėjų, organizuojamos šeimos konsultacijos (dalyvauja jaunuolis su artimaisiais). Konsultuojama dėl elgesio ugdymo sistemos taikymo namuose.

4. Socialinio darbuotojo konsultacijos tėvams / globėjams gyvai ar internetu vieną kartą per savaitę. Komunikuojama su jaunuolio artimaisiais dėl kasdienių reikmių, teikiama informacija apie gydymo eigą, pranešama apie pasikeitimus, atsakoma į artimiesiems kylančius klausimus. Teikiamos konsultacijos dėl elgesio ugdymo sistemos taikymo namuose. Teikiama informacija apie užimtumo ir profesinio mokymo galimybes Lietuvoje. Tarpininkaujama tarp jaunuolio, artimųjų ir kitų institucijų. Esant poreikiui, ugdomi artimųjų socialiniai ir bendravimo įgūdžiai. Konsultuojama socialinių paslaugų klausimais, nukreipiama į kitas pagalbą galinčias suteikti institucijas. Sudaromas konkretus veiksmų planas.

5. Ergoterapeuto konsultacijos tėvams / globėjams gyvai ar internetu 1–2 kartus gydymo metu. Konsultacijų metu daugiausia dėmesio skiriama laisvalaikiui, bendrai šeimos veiklai. Jei jaunuoliui reikalinga pagalba lavinti kognityvines funkcijas, sensorikos stimuliacija, su tėvais / globėjais aptariamos galimybės tai tęsti po reabilitacijos, reikiamos priemonės. Aptariamos fizinio aktyvumo palaikymo po reabilitacijos galimybės.

6. Gydytojo vaikų ir paauglių psichiatro konsultacijos. Pirminės konsultacijos metu pristatoma ir paaiškinama vaikui nustatyta diagnozė, teikiama informacija apie rekomenduojamą gydymą. Tolesnis artimųjų konsultavimas – pagal poreikį.

7. Tėvų / globėjų edukacija grupėse. Vieną kartą per mėnesį arba pagal poreikį numatomi psichologo ir socialinio darbuotojo vedami grupiniai užsiėmimai, kurių metu pateikiama informacija apie jaunimo žalingo vartojimo ir priklausomybės sindromo specifiką, pagalbos galimybes.

8. Bendri šeimų renginiai skyriuje ar išvykos (planuojami vieną kartą per mėnesį), siekiant suartinti vaiką ir tėvus / globėjus dalyvaujant bendroje veikloje.

9. Užimtumo po gydymo planavimas. Sudaromas vaiko užimtumo po gydymo planas, individualus neformaliojo ugdymo, vaikų ir jaunimo centrų, profesinio rengimo įstaigų žemėlapis.

10. Pagalbos tęstinumo po gydymo organizavimas. Pagal identifikuotus šeimos poreikius sudaromas individualus socialines, psichologines ir medicinines paslaugas teikiančių organizacijų bei centrų žemėlapis pagalbos tęstinumui užtikrinti. Nustačius šeimai atvejo vadybos tęsimo poreikį, organizuojamas tolesnis pagalbos teikimo koordinavimas (atvejis perduodamas galinčioms užtikrinti tęstinumą institucijoms).

6 priedas

